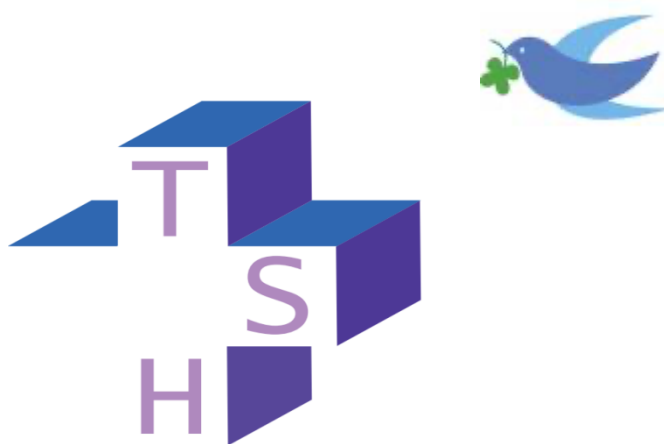




入院生活のしおり



医療法人財団 朔望会
常盤台外科病院

〒174-0071
東京都板橋区常盤台 2-25-20
TEL 03-3960-7211

病 院 理 念

地域で暮らす患者様とそのご家族の方々の満足が常に NO.1 の病院であることを目指します。

基 本 方 針

1. 人間性の尊重

いつも患者様の立場に立って、個々の人間性を尊重した医療と看護の実践に努力します。

2. チーム医療の実現

各部門内は勿論のこと院内職種間の信頼関係を大切にして、組織として総合力を最大限に発揮できるチーム医療の実現を目指します。

3. 専門職としての自覚

全職員が夫々の持ち場で、専門職としてのプロ意識を持ち、各自が常に医療と看護の本質を追及し、科学的、創造的かつ主体性のある医療サービスの提供を行います。

当院では、上記の理念の基に、皆様により良い治療と看護を受けていただけるよう努力いたしております。患者様に快適な入院療養生活を送っていただくためには、患者様、ご家族様、面会の方々のご協力が必要です。また、病院の規則、治療方針についてご理解いただくことも重要です。入院中困ったことやお気づきの点がございましたら、ご遠慮なくお申し出ください。一日も早く回復されますようスタッフ一同祈念しております。

入院日 年 月 日

病室 病棟 号室

主治医 _____

病棟責任者 _____

個人情報保護について

医療法人財団 朔望会 常盤台外科病院（以下「当院」という）は、“地域に根ざしたやさしい病院”を理念とし、地域のお年寄りが住みなれた街で安心して老後を送れる、医療・看護・介護サービスの提供を目指しております。

患者様の健康状態に応じて迅速に的確な医療・看護・介護サービスを提供させていただくためには、患者様に関する様々な医療情報が必要不可欠です。

そのため、当院で業務に従事するすべての者は、病院理念に基づき、個人情報の保護については重大な社会的責任と認識し、患者様・ご利用者の権利の保護・個人情報に関する法規制等を遵守し、個人情報を正確かつ安全に取り扱うことにより、患者様・ご利用者様の情報を守秘し、その信頼に応えることを宣言いたします。

入院時のお願い

- お手回りの品は必要最小限とし、所持品（義歯、眼鏡、杖、補聴器、その他）は、ご本人またはご家族にて保管・管理していただきますようご協力をお願いいたします。なお、個人の持ち物にはお名前をつけていただいております。
- 必要以上の現金は盗難防止のため、お持ちにならないでください。
- 刃物類の持ち込みは、危険防止のため禁止しております。はさみ等が必要になりましたら、貸し出しができますので看護師にお申し出ください。
- 飲酒・物品売買・宗教活動・政治活動及び暴力などの入院生活を乱す行為があった場合は、強制退院していただきますので、ご了承ください。
- 治療上または病棟管理上、病室を変更させていただくことがあります。ご理解・ご協力をお願いいたします。
- 入院の際には、非常口・非常階段・避難場所などをご確認ください。万一、非常事態が生じた場合には、職員の誘導に従って行動してください。原則として外線電話の取次ぎはしておりませんのでご了承ください。
- 職員へのお心遣いは、ご遠慮申し上げます。
- その他、お気づきの点やご希望などがございましたらお気軽に看護師、職員へお申し出ください。



1.入院手続きについて

当院の医師が診察をして入院が必要と診断された場合に入院となります。
入院は緊急な場合を除き、事前予約となります。お部屋のご希望がございましたら、お申し出ください。
入院当日は、指定された時間までに医事課入退院窓口で必要な手続きをお願いいたします。手続き完了後、病棟へご案内させていただきます。
但し入室準備の都合によっては入室時間が遅れることがありますので、あらかじめご了承ください。

入院手続きに必要なもの

入院当日は、次のものをお持ちください。

- **健康保険証**
医療費受給者証・限度額適用認定証・標準負担額減額認定証等をお持ちの方はあわせてご提示ください。
- **介護保険被保険者証**（お持ちの方）
- **印鑑**
- **入院保証金**
室料差額に応じてお預かりし、退院の際にご精算いたします。別紙「入院費用のご案内」をご参照ください。

【受付場所】 1階入院係

【受付時間】 平日 9:00 ~ 17:00
土曜日 9:00 ~ 16:30
日曜・祝日 お休み

2.入院のお持ち物について

- **履物（スリッパ・リハビリシューズ等）・下着などをご準備ください。**
（院内の売店でもお求めになることもできます）
- 当院では、寝具類・タオル類・歯ブラシ・歯磨き粉・入れ歯洗浄剤・口腔洗浄用スポンジタオル・箱ティッシュ・リンスイシャンプー（共有品）・ボディーソープ（共有品）・ヘアブラシについては、衛生管理・感染予防などの面から、指定の専門業者による「日用品リース」のご利用をお願いしております。
- オムツ等については、別紙「入院費用のご案内」をご参照ください。

- 金銭・貴重品類のお持込はご遠慮頂いております。紛失の際の責任は負いかねますのでご了承ください。(独居の方は別途ご相談ください。)
- ナイフ・はさみ、ライター・マッチ等は、患者様の安全のため、お持ち込みはご遠慮いただいております。



薬（持参薬）について

- 入院前に服用・使用されていたお薬がございましたら、薬の内容を確認いたしますので、入院時にお薬手帳、もしくは説明書を看護師へご提示ください。
- 患者様の容態により、お薬は看護師が管理し、お配りする場合がございます。

3.面会について



平日	13:00 ~ 20:00
土・日・祝日	11:00 ~ 20:00

- 上記時間以外での面会は診療に影響しますので、特別な事情の場合を除き、ご遠慮いただいております。
- 入院手続きの際に面会証(黄色)をご家族用として2つお渡しします。面会時見える場所につけてそのまま病棟にお上がりください。(1階受付にて面会票の記入は不要です。ご退院時に回収させていただきます。)
- ご家族用の面会証をお持ちでない方やお忘れの方は1階受付窓口にて面会票の記入をお願いいたします。面会証(水色)をお渡しします。(お帰りの際に1階受付窓口にご返却ください。)
- お子さま連れの面会は院内感染防止のためご遠慮いただいております。
- 下痢、嘔吐、咳、発熱のある方の面会はご遠慮いただいております。
- 病棟では、部屋番号と患者様名を告げていただき、看護師の許可得てからご面会ください。
- 病状によってはご面会を制限する事や、お断りすることもありますので、必ずナースステーションにお立ち寄りください。
- 飲食物のお見舞い品は、治療上差し支えのある患者様もおりますのでご遠慮いただいております。
- 面会のみでの来院の場合は、駐車場サービス券のお渡しはできませんので、あらかじめご了承ください。

4.入院中の生活について

入院中は、病院の規則をお守りください。

丁寧・公平な医療・看護に努めております。医療や看護、入院生活については、ご遠慮なくご相談ください。

6:00・・・8:00・・・12:00・・・18:00・・・21:00					
起床	朝食	昼食	夕食	消灯	
					

お食事について

朝食 8:00・昼食 12:00・夕食 18:00 となっております。

- お食事（治療食を含む）はご用意させていただきます。
- 飲食物をご家庭などからお持ち込みになる場合は、医師の許可が必要になりますので、看護師におたずねください。
- 高齢者の方は米飯を少な目にしてあります。増量をご希望される方はご遠慮なくお申し出ください。



入浴について

浴室は2階と5階にあります。入浴日については看護師にご確認ください。
なお、入浴には医師の許可が必要になります。



消灯時間について

消灯時間は、21:00となっております。

消灯時間が過ぎましたら照明やテレビのご利用はお控えください。

寝具交換について

基本的にはシーツは週1回、寝巻きは週2回交換しております。
汚染している場合にはこの限りではありません。



付き添いについて

入院中のご家族の付き添いは必要ありません。

ご家族のご希望があり、病状等により医師が必要と認めた場合に限り可能となります。この場合「家族付き添い申請書」が必要になりますので、各階のナースステーションにてお手続きください。

テレビ・電化製品のご利用について



- テレビ・ラジオを使用される際には、同室の方のご迷惑とならないようにイヤホンをご使用いただいております。「イヤホンでのみ音が出る」ように設定されています。(イヤホンは、1階売店で販売しております。)
- 火災及び危険防止のため、コンセントから電気をとる必要のある電気器具類のお持込は看護師にご確認ください。

売店のご案内について

【場所】	1階会計窓口の横		
【営業時間】	平日	9:00 ~ 17:00	
	土曜日	9:00 ~ 16:30	
	日曜・祝日	お休み	

携帯電話の使用・電話について



- 公衆電話は1階ロビーに設置されています。
- 院内における携帯電話のご使用は、医療機器の誤作動防止のため、ご遠慮いただいております。

Wi-Fiのご利用について

当院の病棟ではWi-Fiをご利用頂けます。

【接続情報】

- SSID
2階：TokiwadaiH-Guest2
2階：TokiwadaiH-Guest6
3階：TokiwadaiH-Guest3
4階：TokiwadaiH-Guest4
5階：TokiwadaiH-Guest5
- パスワード
tshpatient (2~5階共通)

喫煙について



当院は「敷地内はすべて禁煙」となっております。
皆様の病状の回復、ご健康維持のためにご協力をお願いします。

災害時の対応について

地震・火災等の非常事態が発生した場合は、医師や看護師の指示に従ってください。

「10.院内案内図」であらかじめ避難経路の確認をお願いします。

病室の窓の開閉について

当院では、患者様の安全確保のため、病室の窓の開閉に制限を設けております。
(15cmの範囲内で開閉可能となっております。)

外出・外泊について

主治医の許可が必要となります。

外出、外泊は事前に所定用紙にご記入いただき、病棟看護師にご提出していただいております。

入院中に他院に受診される場合について

当院ご入院中に他の病院に受診やお薬をいただきに行かれる方は、必ず医師の許可を得てから、看護師・1階入院係までお知らせください。入院中の証明書を発行いたします。

ご連絡が無い場合、他病院でのお支払いは自費となります。(ご家族様が代わりに行かれる場合も同様です。)

リストバンド（認識票）について

当院では、医療事故防止の観点から、未然に事故を防止する為に、安全確認を徹底しております。そのために入院患者様用リストバンド（認識票）を導入いたしております。ご理解・ご協力をお願いいたします。



転倒・転落防止のご協力とお願いについて

当院では、患者様の抑制をしない対応で考えております。
しかし、患者様が病状を理解できない、または、入院により慣れない環境で落ち着かない、さらに、転倒・転落の危険性が高い場合には、ご家族の方にご相談した上で、抑制をさせていただくことがあります。
なお、緊急時は、抑制後にご報告する場合がありますが、あらかじめご了承ください。

患者の皆さまの権利と個人情報保護について

医療とはご利用者様である患者様と医療提供者とのお互いの信頼関係に基づき共同して作り上げていくものであるべきと考えています。
当院では患者様の個人情報の保護に万全の体制を取っております。詳しくは院内の掲示をご覧ください。職員におたずねください。
なお、誤認防止のため病室のネームプレートには患者様の本名にて表示させていただいております。
ネームプレートをご希望されない方は、病棟看護師までお申し出ください。

5.入院費について

室料差額、医療費、食事代、日用品、おむつ代

別紙「入院費用のご案内」をご参照ください。

6.入院費のお支払いについて

- 退院時、当日までのご精算をお願いします。
 - 月をまたいで入院されている患者様の入院費は月末に集計し、翌月の10日過ぎに病室に請求書をお持ちします。
- 1階会計窓口にてお支払いをお願いいたします。(現金のみです。クレジットカードはご利用できませんのであらかじめご了承ください。)なお、お振り込み・口座振替も可能ですので、ご希望の方は入院係へご相談ください。



7.退院手続について

- 主治医の許可が必要となります。主治医より退院を許可された方は、原則として午前中退院となります。
- 保証金預り証をお持ちいただき、1階会計窓口にてご精算をお願いいたします。
- 退院後の生活については退院指導書をお渡ししています。ご不明な点は医師または看護師におたずねください。

8.証明書・診断書の申込について

【受付場所】 1階受付の文書受付にてお手続きください。
【受付時間】 平日 9:00 ~ 17:00
土曜日 9:00 ~ 16:30
日曜・祝日 お休み



9.入退院支援室について

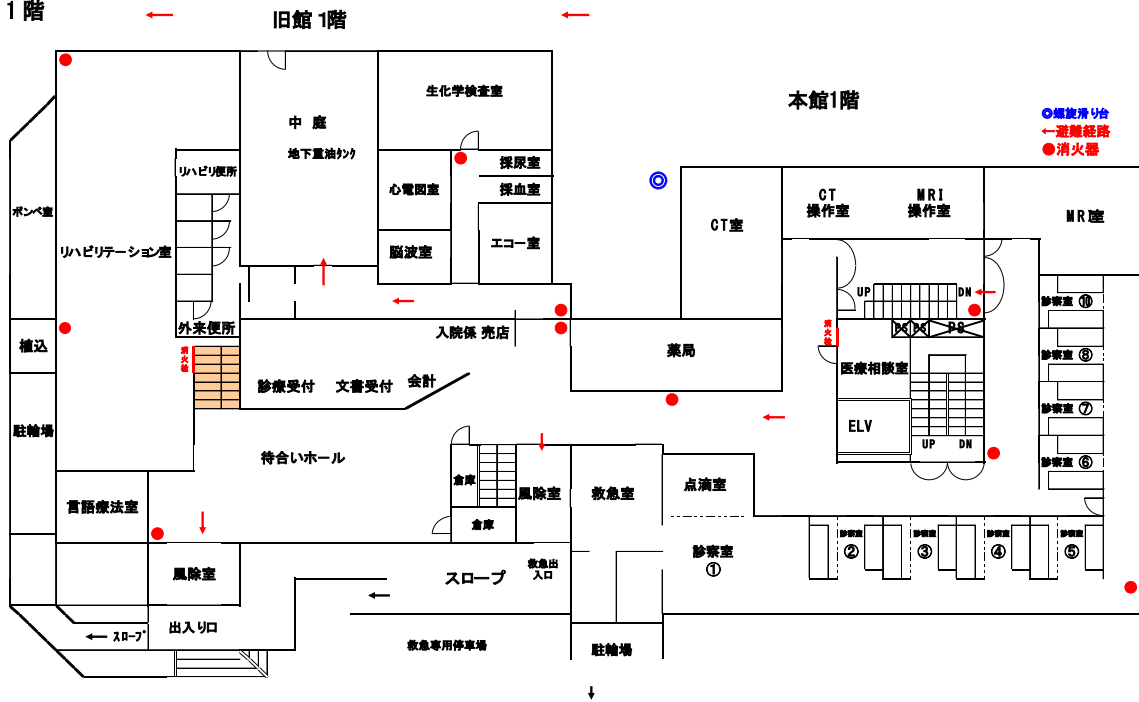
- 療養中の不安や悩み、福祉制度の活用、医療費等について、ご相談に応じています。
- 介護保険や各種制度のご紹介、入院の手続きや経済的な問題、退院後の生活に対する不安、施設入所や転院先など、ご相談に応じます。

入退院支援室

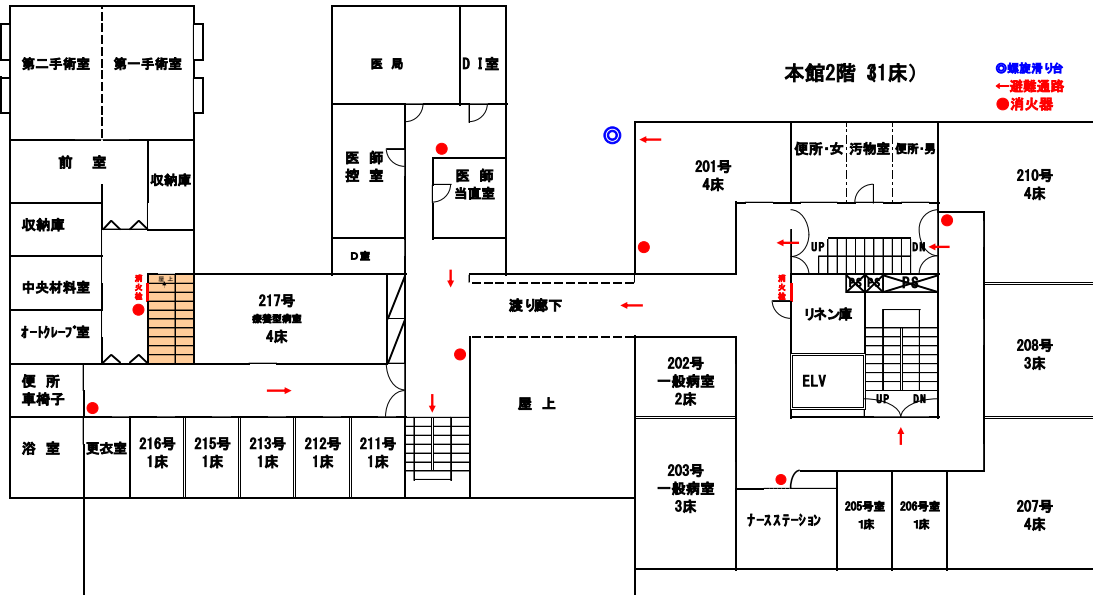
【連絡先】 03-3960-8595
【受付時間】 平日 9:00 ~ 17:00
土曜日 9:00 ~ 17:00
日曜・祝日 お休み

10.院内案内図

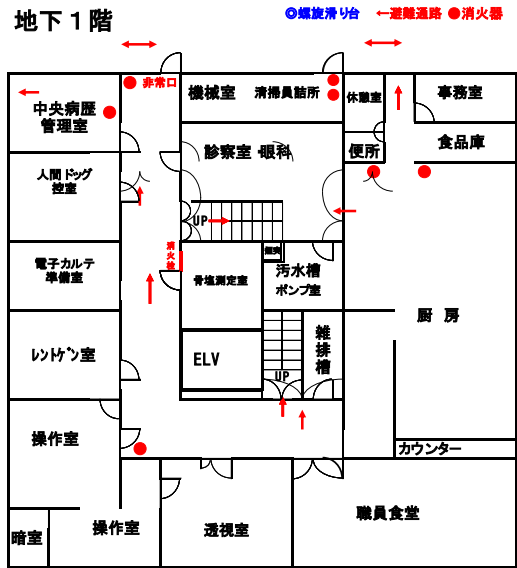
1階



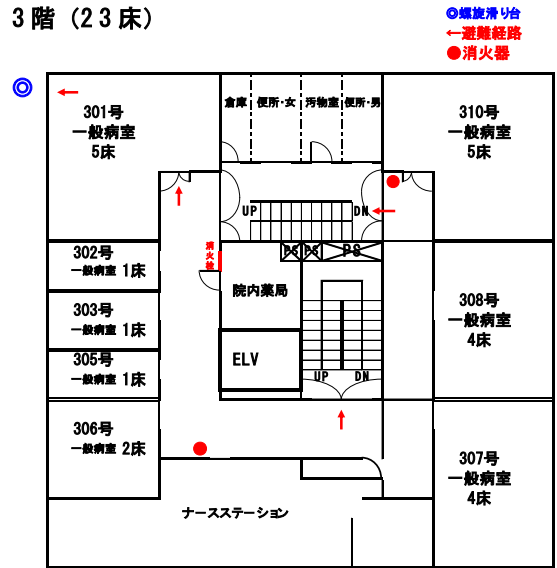
2階 地域包括ケア病棟 旧館2階



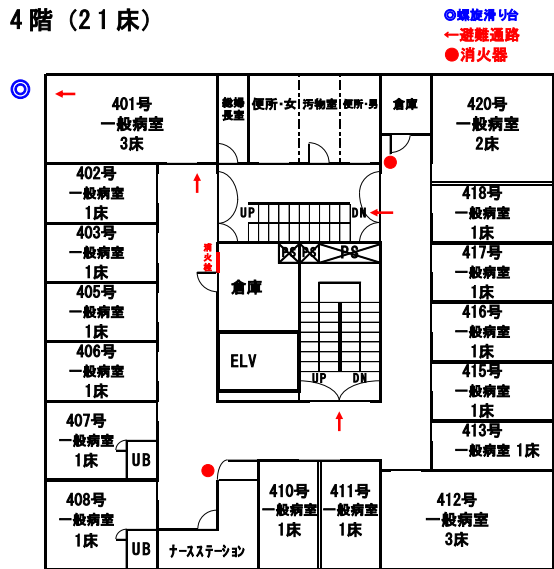
地下1階



3階 (23床)



4階 (21床)



5階 (24床)

